

KAROL ŁOPATECKI  
Uniwersytet w Białymstoku  
Wydział Historyczno-Socjologiczny  
karollopatecki@gmail.com

## **Medal wybity przez Holenderską Kompanię Zachodnioindyjską w 1637 roku na cześć Krzysztofa Arciszewskiego jako źródło kartograficzne\***

Zarys treści. Autor prezentuje praktykę umieszczenia elementów map wojskowych na medalach odlewanych w XVII wieku. Analizie poddano medal ofiarowany Krzysztofowi Arciszewskiemu przez Holenderską Kompanię Zachodnioindyjską w 1637 roku. Na awersie znajdują się dwa kartograficzne przedstawienia: oblężenia twierdzy Arraial Velho do Bom Jesus (1635) i bitwy stoczony między Camarigibi i Porto Calvo (1636 r.). Podstawą do ich sporządzenia były dwie rękopiśmienne mapy. Zostały one wykonane przez K. Arciszewskiego i dołączone do memoriału spisano i wysłano zarządowi Kompanii Zachodnioindyjskiej 13 czerwca 1636 roku. Dopiero kilka lat później – około 1644 r. zostały one

wydane drukiem. Plan bitwy z 18 stycznia 1636 r. świadczy, że rytownik (autor nieznany) nie tylko posługiwał się rękopiśmiennym wzorcem, ale również medalem. Przykład medalu wybitego w 1637 r. potwierdza wiarygodność wyobrażeń kartograficznych przedstawianych na numizmatach. Oczywiście należy pamiętać, że przekaz z natury rzeczy musiał być uproszczony. Tym niemniej w razie braku odpowiedniego wzorca rękopiśmiennego obiekty te można z powodzeniem wykorzystywać jako wartościowe źródło kartograficzne.

Słowa kluczowe: Krzysztof Arciszewski, kartografia XVII wieku, medalierstwo, Brazylia, Holenderska Kompania Zachodnioindyjska

Oryginalnym wytworom kartografii wojskowej funkcjonujące jako rękopiśmienne mapy lub plany, po jedno- lub dwukrotnym użyciu przestawały być użyteczne. Zniszczenia umocnień, budowa nowych fortyfikacji, zmiana lokalizacji obozów powodowała konieczność nanoszenia modyfikacji lub wykonania nowych map i planów<sup>1</sup>. Stąd do wyjątków zaliczamy oryginały wykonane podczas wojen XVI i XVII wieku, które zachowały się do dnia dzisiejszego. Najczęściej wiedzę o takich dziełach posiadamy dzięki ich rozpowszechnieniu w formie grafik.

Przykładem tego są chociażby prace Stanisława Pachołowieckiego i inżynierów wojskowych powstałe na potrzeby wojny polockiej w 1579 roku, które rok później zostały wydane drukiem w Rzymie w pracowni Jana Baptysty Cavallieriego (J. Niedźwiedz 2017, G. Franczak 2017).

Innym szczególnym zjawiskiem w kartografii wojskowej jest umieszczenie jej wytworów na różnego typu numizmatach upamiętniających wojny i wydarzenia polityczne (M. Pollak 2010, s. 4, 17, 99, 144)<sup>2</sup>. Oczywiście medalierstwo w dobie nowożytnej (XVI–XVIII w.) miało swoją podstawową funkcję zbliżoną do współczesnej, czyli nagradzania i upamiętniania. Medal dodawał prestiżu obdarowanemu; nie należy

\* Artykuł powstał w ramach projektu badawczego Narodowego Centrum Nauki Opus (nr 2014/15/B/HS2/01104) pt. Związki literatury polskiej i kartografii w XVI – I poł. XVII w.

<sup>1</sup> Pragmatyzm wojskowy prowadził do wykorzystania starych map i planów na potrzeby tworzenia nowych prac. Przykładem są zachowane plany fortyfikacji Brześcia Litewskiego wykonane w 1657 r. przez Erika Dahlbergha, które powstały na podstawie zdobytych źródeł kartograficznych Jana Jakuba Bonellego, znajdującego się w tym czasie na służbie króla Jana Kazimierza (K. Łopatecki 2009, s. 77–94).

<sup>2</sup> Zob. przykładowo: G. van Loon 1772, s. 10, 15, 27, 71, 73, 149 i n. Jednym z najwcześniejszych wyobrażeń kartograficznych na numizmatach był medal wybity w 1577 r. i upamiętniający wyburzenie twierdzy w Antwerpii. Zob. [https://www.europeana.eu/portal/pl/record/2021650/memori-x\\_7ae268a9\\_5838\\_5fcf\\_22e5\\_8917e326190f.html](https://www.europeana.eu/portal/pl/record/2021650/memori-x_7ae268a9_5838_5fcf_22e5_8917e326190f.html) (dostęp 12.01.2018).



Ryc. 1. Medale upamiętniające zdobycie Ostende i Sluis w 1604 r. podczas wojny 80-letniej.  
[Landesmuseum Württemberg - Inv.Nr: MK 22550, 22552, copyright: CC BY-SA]

zapominać o czynniku materialnym, gdyż były one wykonane ze srebra i złota, a dodatkowo uzupełniane łańcuchem również ze szlacheckiego kruszcu. Obiekty te pełniły jeszcze dwie kluczowe funkcje – propagandową i dokumentacyjną (T. Bogacz, B. Konopska 1995; A. Więcek 1972).

Przykładem są medale i żetony wyprodukowane w związku z trzyletnim oblężeniem i zdobyciem przez Hiszpanów twierdzy Ostende w Niderlandach w 1604 r. oraz zajęciem przez Maurycego Orańskiego hiszpańskiej twierdzy Sluis<sup>3</sup>. Te dzieła sztuki medalierskiej bez wątpienia wykorzystywały wykonane przez inżynierów wojskowych plany fortyfikacji, a nawet stosowane podczas wojny małoskalowe mapy (ryc. 1). Medale zaś jako obiekty ekskluzywne, cenne, wykonane z metalu przetrwały stulecia, w przeciwieństwie do rękopiśmiennych oryginałów. Przeniesienie wytworów kartograficznych na medale stanowi również dowód, że kartografię wojskową darzono wielką estymą i utożsamiano na równi z innymi działami sztuki<sup>4</sup>.

Opisana wyżej praktyka znana w całej Europie nie ominęła również Rzeczypospolitej. Niestety nie znane są takie obiekty powstałe w XVI stu-

leciu<sup>5</sup>. Sporo wątpliwości mogą wzbudzić informacje źródłowe odnoszące się do medalu wybitego na cześć zwycięstw Stefana Batorego nad Carstwem Moskiewskim. I tak na weselu Jana Zamoyskiego z Gryzeldą Batorówną rozdawane były *portugały złote, na których była twarz królewska z jednej strony, a z drugiej żalosa figura o wzięciu Połocka i Ziemi Inflanckiej* (E. Dubas-Urwanowicz 2011, s. 247). Pomimo posiadania wzorców kartograficznych z wojen batoriańskich, nie zdecydowano się na ich wykorzystanie, zastosowano natomiast świadome odwołanie się do antyku i przedstawień alegorycznych. Na zachowanych egzemplarzach monety widzimy kobietę, która stoi pod palmowym drzewem ze związanymi rękami, a przy niej rozpacza dziecko<sup>6</sup>. Po drugiej stronie drzewa siedzi na pnju starzec podpierający prawą ręką głowę i spoglądający na zbiór leżącej przed nim broni<sup>7</sup>. Rewers uzupełniony był napi-

<sup>3</sup> Landesmuseum Württemberg - Inv.Nr: MK 22550, 22552; zob. <https://www.museum-digital.de/bawue/index.php?t=objekt&oges=1945> i <https://www.museum-digital.de/bawue/index.php?t=objekt&oges=1946> (dostęp: 02.01.2018).

<sup>4</sup> Pozycja i ocena dzieł kartografii wojskowej mieści się w szerszym zakresie dzieł tzw. sztuki wojennej. Już piszący w połowie XVI stulecia Anton Schneeberger podkreślał: „arti militari quae ceteris rebus omnibus praestare meritissimo putatur, plurimum profuturum videretur” (sztuka wojenna „najsłuszniejszą uchodzi za najważniejszą ze sztuk”) (A. Schneeberger 2008, s. 16–17).

<sup>5</sup> Najstarszy znany mi przykład umieszczenia na medalu elementu o charakterze kartograficznym pochodzi z 1573 roku. Na awersie przedstawiono popiersie króla Francji Karola IX i króla Rzeczypospolitej Henryka Walejusza. Rewers przedstawia dwa słońca rzucające swoje promienie na półkulę ziemską z napisem w otoku: „CONCORDES SENTIT RADIOS”. British Museum, M.2199; zob. [http://www.britishmuseum.org/research/collection\\_online/collection\\_object\\_details/collection\\_image\\_gallery.aspx?assetId=1613269709&objectId=943237&partId=1](http://www.britishmuseum.org/research/collection_online/collection_object_details/collection_image_gallery.aspx?assetId=1613269709&objectId=943237&partId=1) (dostęp 2.01.2018) (E. Raczyński 1845, s. 176–178; Die Reichelsche Münzsammlung 1842, s. 52).

<sup>6</sup> Rewers numizmatu, który był rozdawany podczas wesela, umieścił Joachim Bielski na marginaliach swojej książki *Kronika polska* z 1597 r. (s. 794).

<sup>7</sup> Wyobrażenie bezpośrednio nawiązuje do serii monet „Judea Capta” wydanych przez cesarza Wespazjana na cześć syna Tytusa, który zdobył Judeę i zniszczył Drugą Świątynię w 70 r. n.e. (M. Moreland 2014, s. 27, 30).

sem: LIVON[IA] POLOT[IA] Q[UE] RECEP[TA] (J. Kowalczyk 1976, s. 331; E. Raczyński 1845, s. 504–505; J.F. Kluczycki 1835, s. 143). Przedstawienie to warto zestawić z medalami wybitymi na początku XVIII w. w związku ze zdobyciem przez Piotra I Inflant, gdzie w pełni wykorzysty-

-Hutten 1916, s. 20)<sup>8</sup>. Na rewersie został przedstawiony plan miasta wraz z działaniami oblężniczymi prowadzonymi przez oddziały polsko-litewskie i samym momentem zdobywania umocnień (J. Czajewski 2011; M. Stahr 1990, s. 72–73; M. Kupczewska 2010, s. 36–43).



Ryc. 2. Medal z 1710 r. upamiętniający zajęcie Inflant przez Piotra I (P. Krokosz 2017)



Ryc. 3. Głowa Gdańska oblężona przez wojska Jerzego Lubomirskiego (1659), zdjęcie ze zbiorów Karola Łopateckiego

wano powstały w trakcie wojny dorobek kartograficzny (ryc. 2 – zob. P. Krokosz 2017, s. 237, 248, 256, 258, 261, 263, 268).

Z perspektywy XVII-wiecznej kartografii polsko-litewskiej, szczególne znaczenie mają dwa medale. Pierwszy to rzadki okaz – wybity na pamiątkę zdobycia Smoleńska w 1611 r. (T. Bogacz, B. Konopska 1995, s. 99; E. Svenberg 2013, s. 26–27; B.E. Hildebrand 1874, s. 62–64; E. Raczyński 1845, s. 336; E.Z.M. Czapski-

Drugim jest medal autorstwa Jana Höhna młodszego, który został odlany w 1659 w Gdańsku (A. Więcek 1972, s. 122; ryc. 3). Upamiętniał on zdobycie przez wojska polskie pod wodzą Jerzego Lubomirskiego twierdzy Głowy Gdańskiej okupowanej od 1657 roku przez wojska szwedzkie<sup>9</sup>. Oczywiście to nie jedyne przykłady; w szczególności warto wymienić zwycięską bitwę pod Chocimiem z 1673 r., która doczekała się upamiętniających to wydarzenie medali z interesującym przedstawieniem ataku wojsk koronnych na obóz turecki. Z uwagi na rzadko zachowane ślady polsko-litewskiej kartografii wojskowej, obiekty te mają dodatkową wartość dokumentującą i potwierdzającą wykonywanie przez polskich i litewskich inżynierów wojskowych prac kartograficznych<sup>10</sup>.

<sup>8</sup> Oprócz złotego medalu odlanego w 1611 r. znamy również pracę Samuela Ammona wzorowaną na pierwowzorze i powstałą w 1617 roku.

<sup>9</sup> M. Stahr (1990, s. 175–178) uważa, że medal ten stał się podstawą źródłową dla grafiki wykonanej na potrzeby pracy S. Pufendorfa z 1696 r.; zob. polskojęzyczną edycję krytyczną: S. Pufendorf 2013. Zob. [https://foto.wcn.pl/48/full/48\\_1296a.jpg](https://foto.wcn.pl/48/full/48_1296a.jpg); <https://kolekcja.zamek-krolewski.pl/obiekt/id/ZKW.N.5497> (dostęp 2. 01. 2018).

<sup>10</sup> Dotychczas zjawisko polegające na umieszczaniu prac kartograficznych na numizmatach nie było przedmio-

W XVII stuleciu wybito jeszcze jeden medal będący świadectwem działalności kartograficznej mieszkańca ziem Rzeczypospolitej. Został on wyprodukowany w 1637 r. przez Holenderską Kompanię Zachodnioindyjską na cześć Krzysztofa Arciszewskiego. Kompania uhonorowała pułkownika srebrnym medalem i złotym łańcuchem w uznaniu zasług militar-

przez niego twierdzy Larrayal (*International Medal Auction* 1983, s. 28, nr 406; *Early American Medals* 1951, s. 90, nr 37; C.W. Betts 1894, s. 21–22). W 2011 r. wydarzeniem numizmatycznym było wystawienie po raz pierwszy od 1888 r. na aukcji tego obiektu (zob. ryc. 4)<sup>12</sup>. Numizmat ten doczekał się również krótkiego omówienia w języku angielskim, francuskim



Ryc. 4. Medal wybity na cześć Krzysztofa Arciszewskiego, 63 mm średnicy i 55,1 grama [egzemplarz wystawiony na aukcji w 2011 r.] (J.W. Adams, D. Verschoor 2011, s. 6)

nych z lat 1634–1637 i miała na celu zatrzymanie K. Arciszewskiego w dalszej holenderskiej służbie (A. Kraushar 1893, s. 76)<sup>11</sup>.

Przedmiotem niniejszego artykułu jest analiza tego medalu pod względem kartograficznym. Staram się wskazać źródła służące za wzór do przygotowania awersu medalu. Ukazuję również znaczenie medalierstwa przy badaniach nad dawną kartografią. Tytułowy medal był wielokrotnie wymieniany i schematycznie charakteryzowany w katalogach numizmatycznych, stanowi bowiem jeden z najwcześniejszych obiektów dotyczących kolonizacji Ameryk (ryc. 4 i 5). W katalogach medal utożsamiano z Krzysztofem Arciszewskim i ze zdobyciem

oraz polskim (J.W. Adams, D. Verschoor 2011, s. 5–8; G. van Loon 1772, s. 234–235; E. Raczynski 1838, s. 184–191; M. Stahr 1990, s. 76; J.Ch. Albertrandy 1809, s. 94).

Awers zawiera wiele szczegółów, które mogą wzbudzić problemy interpretacyjne. Na pierwszym planie, w centrum umieszczono słup zwycięstwa, na którym znajduje się tarcza z herbem Portugalii<sup>13</sup>, panoplia i wieniec laurowy. W ten sposób artysta pokazuje triumf związany z podbojem Brazylii, a jednocześnie rozdziela powierzchnię na dwie części. Wbrew sugestiom w literaturze, że mamy do czynienia jedynie z prezentacją zwycięskiego oblężenia Arraial Velho do Bom Jesus (czyli Osada Dobrego Je-

tem badań polskich uczonych. W niniejszym artykule pomijam medale zawierające wyobrażenia panoramiczne, dość często stosowane w odniesieniu do miast, pokazujące nowoczesną fortyfikację bastionową oraz obronę lub prowadzone działania oblężnicze. Sygnalizacja zjawiska: M. Stahr 1990, s. 73; J.G. Rokita 2015, s. 466.

<sup>11</sup> Złote medale kompania zamawiała bardzo rzadko. Wyjątkiem są postacie pokroju admirała Hendrika Loncq'a. Dowodził on w 1630 r. flotą 67 okrętów i 7000 ludzi, która zdobyła Recife i Olindę (G. Röell 2015, s. 4; P.H. Wilson 2009, s. 658).

<sup>12</sup> Niestety nie był to oryginalny srebrny egzemplarz, lecz prawdopodobnie kopia wykonana z brązu. Prawdopodobnie obiekt ten mógł powstać w XVIII w., kiedy kolekcjonerzy sprzedający cenniejsze okazy wykonywali pamiątkową odbitkę. Obiekt wyceniono na 300–400 funtów; w trakcie licytacji osiągnął wartość 2 600 funtów; [https://www.dnw.co.uk/auction-archive/lot-archive/lot.php?department=Medallions&lot\\_id=202610](https://www.dnw.co.uk/auction-archive/lot-archive/lot.php?department=Medallions&lot_id=202610) (dostęp 2. 01. 2017).

<sup>13</sup> Herb Królestwa Portugalii przedstawiał pięć niebieskich tarcz ze srebrnymi kołami. Na zewnątrz tarczy znajduje się czerwone pole z siedmioma złotymi zamkami.



Ryc. 5. Awers srebrnego medalu wybitego na cześć Krzysztofa Arciszewskiego przez Holenderską Kompanię Zachodnioindyjską w 1637 roku (reprodukcja: F. Dekker 1938, pl. 133, po s. 278)

zusa, Holendrzy używali określenie Fort Real lub Fort Royal: A. Barreto 1958, s. 149–150; L.A.H.C. Hulsman 2015, s. 37–38), przedstawione zostały dwa różne wydarzenia. Po prawej stronie zilustrowano zdobycie wspomnianej twierdzy, po lewej zaś pokazana jest zwycięska bitwa stoczona przez wojska K. Arciszewskiego 18 stycznia 1636 r. Podkreśleniem dokonau pułkownika jest napis wyrażony w otoku. W górnej części odnotowano: *VICTRICEM ACCIPE LAURUM* (odbierz laur zwycięski), w dolnej zaś: *HOSTIS HISPAN[US] PROFLIGAT[US]* (Hiszpan nieprzyjaciel porażony).

Na rewersie medalu znajduje się rozbudowany napis charakteryzujący przyczyny wybitcia i nadania odznaczenia. *HEROI / GENERIS NOBILITATE / ARMORUM ET LITTERARUM / SCIENTIA LONGE PRAESTANTISSIMO / CHRISTOPH[ORO] : AB ARTISCHAU ARCHI / SZEWSKI REB[US] IN BRASILIA PER TRIENNI[UM] / PRUDENTISS[IME] FORTISS[IME] FELICISS[IME] GESTIS / SOCIETAS AMERICANA / SUAE GRATITUDINIS ET IPSIUS / FORTITUDINIS AC FIDEI HOC / MONUMENTUM ESSE VOLUIT / ANNO ACHR[ISTO] NATO / CIOIOXXXVII* (Rycerzowi wielce szlachetnemu znajomością sztuki wojennej i innych nauk Krzysztofowi z Arciszewa Arciszewskiemu na pamiątkę działań wykonywanych przez trzy lata z osobliwą roztropnością, męstwem i szczęściem w Brazylii, Towarzystwo Amerykańskie zostawić chciało ten dowód swojej wdzięczności i jego męstwa, w roku od narodzenia Chrystusa

1637 – tłum. K.Ł.). Pod pojęciem „Societas Americana” należy oczywiście utożsamić Holenderską Kompanię Zachodnioindyjską, pod której sztandarem Krzysztof Arciszewski służył od 1629 roku<sup>14</sup>. Najbardziej chwalebna była jego druga wyprawa do Brazylii z lat 1634–1637, w trakcie której brał udział w zdobyciu miasta Paraiba, przejściu we władanie holenderskie prawie dwustu kilometrów wybrzeża, zdobyciu twierdzy Arraial Velho do Bom Jesus i Porto Calvo oraz w zwycięskiej bitwie z wojskami hiszpańskimi 18 stycznia 1636 roku<sup>15</sup>.

Ocena służby pułkownika była jednoznacznie pozytywna. Dokonania Arciszewskiego upamiętniono umieszczając na awersie dwa wydarzenia, które rozegrały się w latach 1635–1636. Skąd zaczerpnięto wzorce, czy też może są to tylko fantastyczne wyobrażenia na podstawie spisanych relacji?

Odpowiedź znajduje się w dokumentacji Holenderskiej Kompanii Zachodnioindyjskiej przechowywanej w Archiwum Państwowym w Hadze. Tam też zachował się memoriał napisany 13 czerwca 1636 r. przez Krzysztofa Arciszewskiego, który adresował go do zarządu kompanii (Rady XIX). Oba przedstawione na medalu wydarzenia zostały nie tylko szczegółowo opisane, ale załączone zostały dwa plany, które stały się wzorem dla medalu<sup>16</sup>. Zestawienie wskazuje na zadowalającą dokładność odwzorowania:

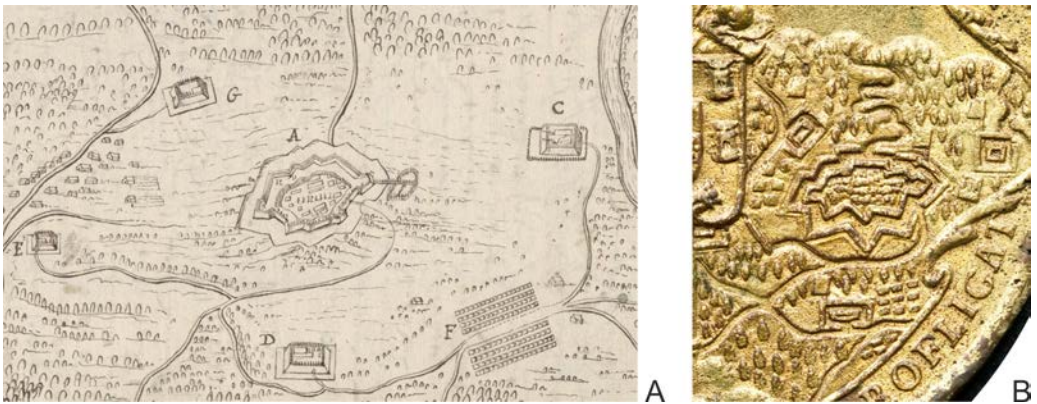
a) większą przy oblężeniu twierdzy Arraial Velho do Bom Jesus, gdzie zaznaczono cztery z pięciu szańców, samą twierdzę, sieć drogową oraz obóz wojskowy (ryc. 6);

b) mniejszą przy bitwie stoczony między Camarigibi i Porto Calvo, gdzie *ordre bataille* zostało zniekształcone, co w szczególności dotyczy ustawienia wojsk holenderskich w czterech liniach (ryc. 7).

<sup>14</sup> Wyjazd do Brazylii nastąpił 16 listopada 1629 r., co było pokłosiem afery określanej w literaturze jako „spisek orleański”. K. Arciszewski do K. Radziwiłła, Wicht 26 XI 1629, Archiwum Główne Akt Dawnych, Archiwum Radziwiłłów, V, nr 190, s. 76–77: „padłem na tę parszywą rezolucją, żem wziął u Hollandrów do Ameryki (którą oni Westindią zowią), kompanią i wsiadłem na okręt. (...) Trzy lata służyć tam obligowalem się”.

<sup>15</sup> Szczegółowo działania wojenne podjęte przez Krzysztofa Arciszewskiego zostały omówione w artykule: K. Łopatecki 2016.

<sup>16</sup> K. Arciszewski do Rady XIX Kompanii Zachodnioindyjskiej, Serinhaim 13 VI 1636, Nationaal Archief (Den Haag), Oude West-Indische Compagnie, 51, nr 65, s. 14, 37.

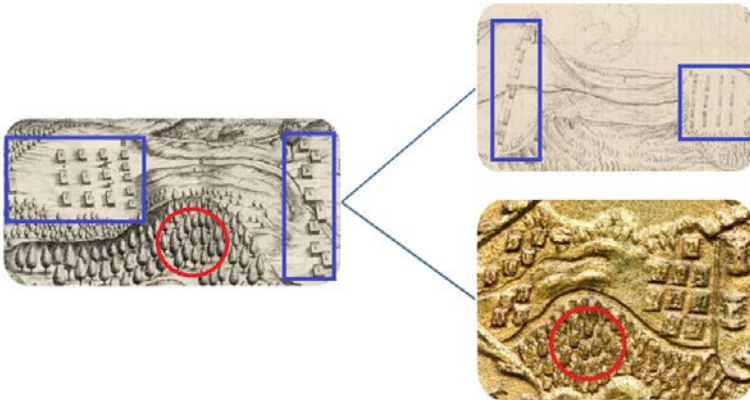


Ryc. 6. Zestawienie oblężenia twierdzy Arraiál Velho do Bom Jesus na rysunku [Nationaal Archief (Den Haag), Oude West-Indische Compagnie, 51, nr 65, s. 37] i medalu

Analizując prezentację stoczony bitwy możemy zauważyć jeszcze jeden znamieny szczegół. Otóż wydana na podstawie rysunku K. Arciszewskiego grafika (powstała najpóźniej w 1644 r.) została wykonana w lustrzanym odbiciu (J. de Laet 1664, po s. 504). Medal ma natomiast układ zgodny z rysunkiem. Świadczy to, że medal wykonano przed sztychem. Wydaje się ponadto, że grafika stanowi połą-

planie wzgórze porośnięte lasem (na ryc. 7 czerwone koło), natomiast z rysunku prawidłowo przedstawiono ustawienie wojsk (na ryc. 7 niebieskie prostokąty). Tym samym grafika niezgodnie z rzeczywistością prezentuje teren bitwy, sugerując że wojska obu stron rozłożyły się pod rozdzielającym je wzgórzem.

Kompania Wschodnioindyjska nie ograniczyła się jedynie do wręczenia medalu i łańcucha,



Ryc. 7. Zestawienie ilustracji (Nationaal Archief, Den Haag, Oude West-Indische Compagnie, 51, nr 65, s. 14) i medalu z grafiką prezentującą bitwę stoczoną między Camarigibi i Porto Calvo (17-18 I 1636 r.)

czenie wyobrażeń przedstawionych zarówno na rysunku jak i na awersie medalu wykorzystano przedstawione na pierwszym

zadbała o wymowę propagandową dostosowaną do gustu adresata. Po pierwsze, medal ten stanowił dowód, że rada uznaje traktat

K. Arciszewskiego za wyjątkowo trafną analizę sytuacji istniejącej w Brazylii<sup>17</sup>. Po drugie, docenia umiejętności kartograficzne, jego rysunki stały się bowiem wzorem dla medalu. Po trzecie, przyjmując zasługi pułkownika jako kluczowe w odniesieniu obu zwycięstw. Kontekst psychologiczny jest szczególnie widoczny, gdy dokładnie zapoznamy się z memoriałem. Arciszewski pisząc do Rady XIX informuje, że otrzymał on *uprzejme listy z prośbą, abym WPanom nadesłał dziennik oblężenia Real*. Następnie autor tłumaczy, dlaczego nie może wypełnić prośby: *Przed kilkoma miesiącami na statkach holenderskich przywieziono tu kilka drukowanych broszur, z których wyczytałem, iż P. Stanhouwer obległszy Real, tak dzielnie się spisał, iż zmusił tę twierdzę do kapitulacji. W pismach owych wspomniano o mnie jakby o zbytecznym jakimś przydatku. (...) Oburzony taką krzywdą, w uniesieniu, podarłem na kawałki dziennik moich czynności i rzuciłem go w ogień. Nie chciałem wieść bezowocnych sporów z gryzipiórkami* (A. Kraushar 1893, s. 43–44). Otrzymanie medalu, w którym zaznaczono jego bezpośredni udział w zwycięstwie, niewątpliwie było miłe dla pułkownika, który odznaczał się porywczym temperamentem i był przeczulony na punkcie swego honoru (M. Paradowska 1987, s. 26; U. Augustyniak 2004, s. 150–151).

Wizerunek oblężenia i bitwy na medalu podarowanym K. Arciszewskiemu nie kończy historii związanych z prezentacją obu wydarzeń. Niedługo później, w 1644 r. w książce wydanej w Lejdzie przez holenderskiego geografa i historyka Johanna de Laet załączone zostały sztychy sporządzone na podstawie rysunków K. Arciszewskiego (ryc. 8 i 7 – J. de Laet 1644, po s. 460 i 504). Niestety, nie były one podpisane przez rytownika, nie zaznaczono również autora rysunku. Tym samym do dnia dzisiejszego w obiegu naukowym i kolekcjonerskim są one uznawane jako dzieła anonimowe. Fakt ten stawia znak zapytania nad autorstwem innych map, planów i rysunków umieszczonych w tej książce<sup>18</sup>.

<sup>17</sup> K. Arciszewski do Rady XIX Kompanii Zachodnioindyjskiej, Serinhaim 13 VI 1636, Nationaal Archief (Den Haag), Oude West-Indische Compagnie, 51, nr 65, s. 1–54.

<sup>18</sup> Oba plany wymagają charakterystyki w osobnym studium. Dla porządku jednak dodam, że w szczególności sztychy planu bitwy znacznie stracił na wiarygodności przekazu (ryc. 7). Abstrahując od wykonania grafiki w lustrzanym odbiciu, przede wszystkim zmieniono topografię terenu.

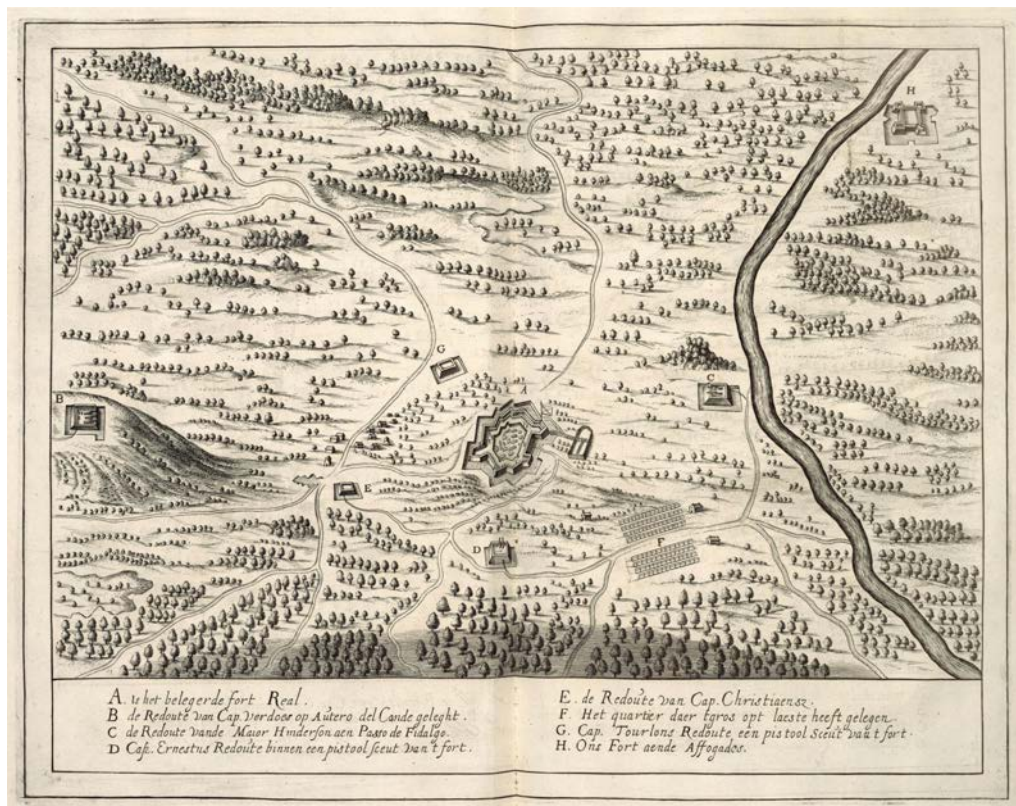
Warto podkreślić, że wyprawa z lat 1634–1637 była doceniona w inny jeszcze sposób. K. Arciszewski uhonorowany został przez wybitnego kartografa Joana Blaeu'a, który w Amsterdamie wydał po raz pierwszy w 1642 r. mapę zatytułowaną *Brasilia* (K. Zanvliet 2007, s. 1452). W lewym dolnym rogu zadedykował ją Krzysztofowi Arciszewskiemu i umieścił jego herb (Prawdzc). Treść dedykacji sławi wojenne czyny pułkownika (ryc. 9). Może to sugerować, że dokumentacja kartograficzna Ameryki Południowej wykonana przez litewskiego szlachcica może być znacznie bogatsza niż dotychczas przypuszczano. Natomiast w niemieckiej *Theatrum Europaeum* odnotowano jego wizerunek oraz plan oblężenia Porto Calvo przeprowadzonego w 1637 roku<sup>19</sup>. K. Arciszewski w ten sposób wszedł do świadomości elit europejskich epoki, a jego czyny uznane zostały za bohaterские i heroiczne.

Z medalem wiąże się jeszcze jedna tajemnica związana z okolicznościami jego powstania. Obecnie znanych jest dziesięć egzemplarzy tego medalu, przy czym aż cztery przechowywane są na terenie Holandii<sup>20</sup>. Niektóre z nich nie zostały jednak wykonane z brązu i być może są kopiami XVIII- lub XIX-wiecznymi. Spośród srebrnych medali jeden egzemplarz znajduje się w Polsce w Muzeum Hutten-Czapskiego w Krakowie (E.Z.M. Czapski-Hutten 1880, s. CXVII, poz. 6103; E.Z.M. Czapski-Hutten 1916, s. XXXI, poz. 6103). Jak wykazały ostatnie badania, jest to drugi wariant medalu (J.W. Adams, D. Verschoor 2011, s. 5–8). Wybitny on został nieco później, mimo że znajduje się na nim data 1637. Zawiera niewielkie oboczności, zostały dodane m.in. inicjały autora „SD”, który to skrót

W oryginale oba wojska rozłożone są na wzgórzu, a pośrodku znajduje się dolina. Na grafice jest w zasadzie odwrotnie – pole bitwy znajduje się na wzgórzu. Plan oblężenia (ryc. 8) również nie jest precyzyjny, nie zawiera jednak istotnych błędów. Najpoważniejszym jest spłaszczenie planu. Na rysunku stosunek dłuższego do krótszego boku wynosi 1 : 1,6, gdy na sztychu proporcje wynoszą 1 : 1,47.

<sup>19</sup> *Theatrum Europaeum*, Bd. III, Franckfurt am Mayn 1639, s. 629, po s. 688.

<sup>20</sup> Przykład dostępnego w wersji elektronicznej medalu odlanego w srebrze: <https://www.teylersmuseum.nl/nl/collectie/munten-en-penningen/tmnk-00476-beloning-van-de-west-indische-compagnie-aan-christoph-artichofski-wegens-zijn-verdienden-in-brazili> (dostęp 3.01.2018). Obiekt ma średnicę 64,3 mm, wagę 57,18 grama i przechowywany jest w Teylers Museum, Collectie Pieter Teyler van der Hulst, TMNK 00476.



Ryc. 8. Oblężenie Arraiual Velho do Bom Jesus. J. de Laet 1644, po s. 460

trzeba utożsamić z Sebastianem Dadlerem. Twórca ten nie wykonywał dla Zjednoczonych Prowincji medali przed 1641 rokiem, natomiast miał ścisłe związki z Rzeczypospolitą Obojga Narodów. W 1628 r. Janusz Radziwiłł poznał medaliera w Lipsku i zarekomendował go ojcu. Artysta ten w latach 1634–1647/48 mieszkał w Gdańsku i wykonywał prace dla Władysława IV (U. Augustyniak 2001, s. 344–345)<sup>21</sup>. Jest więc prawdopodobne, że drugi raz medal został wybity po niefortunnej ostatniej (trzeciej) wyprawie do Brazylji w 1639 roku. Wówczas K. Arciszewski wszedł w ostry spór z gubernatorem Mauritzem Johanem von Nassau-Siegen, w wyniku którego został zdymisjonowany i odesłany do metropolii. Wydarzenie to nad-

szarpnęło wizerunek Arciszewskiego, który przez kilka lat starał się o obronę swojego dobrego imienia aż do 2 kwietnia 1640 r., kiedy otrzymał uwolnienie od służby i paszport (A. Kraushar 1893, s. 101–182). Być może medal ten w jednym lub kilku egzemplarzach został wykonany na zamówienie Władysława IV Wazy, ewentualnie Krzysztofa lub Janusza Radziwiłła. Mogło to wynikać z chęci nagrodzenia K. Arciszewskiego w Rzeczypospolitej, ewentualnie był to egzemplarz wykonany w celach kolekcjonerskich. Niezależnie od okoliczności wykonania, świadczy to o tym, że sam medal, a zatem i przedstawiona treść kartograficzna trafiła do elit wojskowych Rzeczypospolitej. Tym samym stanowi to dowód, że prace kartograficzne Krzysztofa Arciszewskiego wykonane w Brazylji znane były w Koronie i Wielkim Księstwie Litewskim.

<sup>21</sup> Przykład projektu związanego z odniesionym triumfem pod Smoleńskiem w 1634 r. Muzeum Wojska w Warszawie, nr 16603 Ax.



\* \* \*

1. Analiza medalu wybitego na cześć Krzysztofa Arciszewskiego wskazuje, że podstawą do sporządzenia awersu były dwie mapy rękopiśmienne. Zostały one wykonane przez Arciszewskiego i dołączone do memoriału spisane go i wysłanego zarządowi Kompanii Zachodnioin-

Nadanie medalu wzmoгло zainteresowanie czynami Arciszewskiego, który został uhonorowany również na mapie Jan Blaeu'a oraz w *Theatrum Europaeum*.

3. Przykład medalu wybitego w 1637 r. potwierdza wiarygodność wyobrażeń kartograficznych przedstawianych na numizmatach.



Ryc. 9. Jan Blaeu, *Brasilia* (fragment) oraz portret Krzysztofa Arciszewskiego; Biblioteka Narodowa, ZZK 23 462, G.21871 (domena publiczna). Zob. <https://polona.pl/item/christoff-artiszewsky-general-leutenant-in-brasilien,NDI4ODQ0/0/#item>; <https://polona.pl/item/brasilia,NzA5NDAyNDE/0/#item> (dostęp 12.01.2018)

dyjskiej 13 czerwca 1636 roku. Rok później wybito medal, dopiero około 1644 r. mapy zostały wyszyte i wydane drukiem. Plan bitwy z 18 stycznia 1636 r. świadczy, że rytownik (autor nieznan) nie tylko posługiwał się wzorcem rękopiśmiennym, ale również medalem.

2. Treść medalu odlanego na zamówienie Holenderskiej Kompanii Zachodnioindyjskiej była skierowana indywidualnie do odbiorcy. K. Arciszewski wyrażał obawy, czy inne osoby nie przejmą jego zasług. Medal ten stanowił deklarację, że Rada XIX uznaje zasługi pułkownika jako kluczowe w odniesieniu obu zwycięstw, ponadto przyznaje mu umiejętności kartograficzne, a także docenia analizę sytuacji w Brazylii opisaną w memoriale, jego rysunki stały się bowiem wzorem dla medalu.

Oczywiście należy pamiętać, że przekaz z natury rzeczy musiał być uproszczony. Tym niemniej w razie braku odpowiedniego wzorca rękopiśmiennego obiekty te można z powodzeniem wykorzystywać jako wartościowe źródło kartograficzne.

4. Umieszczenie planów i map na medalach świadczy o ogólnym zainteresowaniu i dowartościowaniu kartografii jako jednej z dziedzin „sztuki wojennej”. Zjawisko to pojawiło się w Europie od lat siedemdziesiątych XVI w. i było popularne w szczególności w XVII i na początku XVIII wieku. Czas pojawienia się pierwszych medali i częstotliwość występowania elementów kartografii na numizmatach może świadczyć o rozpowszechnieniu się wiedzy i zainteresowań związanych z kartowaniem przestrzeni.

5. Artykuł ten wskazuje na konieczność zbadania twórczości kartograficznej Krzysztofa Arciszewskiego. Mimo że zachowana twórczość nie dotyczy bezpośrednio ziem Rzeczypospolitej, tym niemniej jego prace były znane, kopiowane i analizowane w Koronie i Wielkim Księstwie Litewskim, o czym świadczy drugi wariant medalu przechowywany obecnie w Krakowie. K. Arciszewski od 1646 r. jako starszy nad armatą koronną<sup>22</sup> również miał bezpośredni wpływ na kształtowanie się wojskowej

kartografii. Tymczasem istniejące prace z historii kartografii są w odniesieniu do postaci Arciszewskiego już nieaktualne. Brakuje nawet katalogu prac kartograficznych, nie wspominając o ich analizie<sup>23</sup>.

<sup>22</sup> Archiwum Główne Akt Dawnych, Metryka Koronna, 189, k. 407-408v (nominacja wraz z przysięgą złożoną przez Arciszewskiego).

<sup>23</sup> Nadal najszerzej o działalności kartograficznej Krzysztofa Arciszewskiego: *Materiały do słownika*, s. 170; B. Olszewicz 2004, s. 38, poz. 52.

## Literatura

- Albertrand J.Ch., 1809, *Medale polskie. Krzysztof Arciszewski*. „Pamiętnik Warszawski” 3, nr 7, s. 94–103.
- Adams J.W., Verschoor D., 2011, *The Artischofski Medal, MCA Advisory*. „The Journal of the Medal Collectors of America” Vol. 14, no. 6, s. 5–8.
- Augustyniak U., 2001, *Dwór i klientela Krzysztofa Radziwiłła (1585–1640). Mechanizm patronatu*. Warszawa.
- Augustyniak U., 2004, *W służbie hetmana i Rzeczypospolitej. Klientela wojskowa Krzysztofa Radziwiłła (1585–1640)*. Warszawa.
- Barreto A., 1958, *Fortificações no Brasil (Resumo Histórico)*. Rio de Janeiro.
- Betts C.W., 1894, *American Colonial History*. Red. W.T.R. Marvin, L.H. Low. New York.
- Bogacz T., Konopska B., 1995, *Motywy kartograficzne w medalierstwie polskim*. W: *Dwudziestolecie Zespołu Historii Kartografii*, „Z Dziejów Kartografii” T. 7, red. J. Ostrowski, W. Wernerowa. Warszawa, s. 99–124.
- Czajewski J., 2011, *Medal zwycięstwa*. „Spotkania z Zabytkami” nr 7–8, s. 49–53.
- Czapski-Hutten E.Z.M., 1880, *Catalogue de la collection des médailles et monnaies Polonaises du comte Emeric Hutten-Czapski*, [Vol. 3]. Cracovie.
- Czapski-Hutten E.Z.M., 1916, *Catalogue de la collection des médailles et monnaies Polonaises du comte Emeric Hutten-Czapski*, Vol. 5. Cracovie.
- Die Reichelsche Münzsammlung in St. Petersburg*, 1842, Bd. 7.
- Dubas-Urwanowicz E., 2011, *Wesele Jana Zamoyckiego z Gryzeldą Batorówną*. „Białostockie Teki Historyczne” T. 9, s. 237–251.
- Early American Medals – a check list*, 1951, „The Coin Collector’s Journal” 18, no. 4, s. 90–94.
- Franczak G., 2017, *Filologia mapy. Badanie dawnej kartografii metodą krytyki tekstu na przykładzie toponimii mapy Księstwa Połockiego S. Pachotowieckiego z 1580 roku*. „Terminus” T. 19, z. 1, s. 193–252.
- Hildebrand B.E., 1874, *Sveriges och Svenska Konungahusets minnespenningar praktynt och belöningsmedaljer*. Stockholm.
- Hulsman L.A.H.C., 2015, *Colonial fortifications in Brazil preliminary inventory*. Part 1: *Historical research* (brak miejsca wydania).
- International Medal Auction: J & J Sale Number 14. Art Medals of the World*, 1983, (bez miejsca publikacji).
- Kluczycki J.F., 1835, *Pamiętki polskie w Wiedniu i jego okolicach*. Kraków.
- Kowalczyk J., 1976, *Triumf i sława wojenna „all’antica” w Polsce w XVI w. W: Renesans. Sztuka i ideologia*. Red. T.S. Jaroszewski. Warszawa, s. 293–335.
- Kraushar A., 1893, *Dzieje Krzysztofa z Arciszewa Arciszewskiego*. T. II, Petersburg.
- Krokosz P., 2017, *Sunt mihi quae valeant in talea pondera. Opanowanie wschodnich nadbałtyckich prowincji szwedzkich przez armię rosyjską w 1710 r. W: Stan badań nad wielokulturowym dziedzictwem dawnej Rzeczypospolitej*, T. VII, red. W. Walczak, K. Łopatecki, Białystok, s. 217–276.
- Kronika polska, Marina Bielskiego nowo przez loach. Bielskiego syna jego wydana*, 1597, Kraków.
- Kupczewska M., 2010, *Działalność polityczno-wojskowa Jana, Jakuba i Stefana Potockich w okresie kampanii smoleńskiej*. „Białostockie Teki Historyczne” T. 8, s. 27–46.
- Laet J. de, 1644, *Historie ofte iaerlijck verhael van de verrichtinghen der geocroyeerde West-Indische Compagnie, zedert haer begin, tot het eynde van ’t jaer seshthien-hondert ses-en-dertich; begrepen in derthien boecken, ende met verscheyden koperen platen verciert*. Leyden.
- Loon G. van, 1722, *Histoire Métallique des XVII Provinces des Pays-bas*, Vol. II, La Haye.
- Łopatecki K., 2009, *Między włoską a holenderską sztuką fortyfikacyjną. Plan rozbudowy Brześcia Litewskiego w świetle „Geometrich Plan der Statt Brzesche in Littawen” z 1657 roku*. „Zapiski Historyczne” T. 74, nr 4, s. 77–94.

- Łopatecki K., 2016, *Ofensywa Holenderskiej Kompanii Zachodnioindyjskiej w Brazylii w latach 1634–1636*. „Prace Historyczne” T. 143, nr 4, s. 685–702.
- Materiały do słownika kartografów i geodetów polskich*, 1999, Red. J. Szeliga, W. Wernerowa, Warszawa.
- Moreland M., 2014, *Jerusalem destroyed: the setting of Acts*. W: *Engaging Early Christian History: Reading Acts in the Second Century*. Red. R.R. Dupertuis, T. Penner. Oxon – New York, s. 17–44.
- Niedźwiedz J., 2017, *Atlas Księstwa Połockiego Stanisława Pachołowieckiego (1580): propaganda, genologia i tworzenie wiedzy geograficznej*. „Terminus” T. 19, z. 1, s. 127–152.
- Olszewicz B., 2004, *Kartografia polska XV–XVII wieku. Przegląd chronologiczno-bibliograficzny*. Red. J. Ostrowski, Warszawa.
- Paradowska M., 1987, *Przyjmij laur zwycięski*. Katowice.
- Pollak M., 2010, *Cities at War in Early Modern Europe*. Cambridge.
- Pufendorf S., 1696, *De Rebus a Carolo Gustavo Sveciae Rege Gestis*. Norimbergae.
- Pufendorf S., 2013, *Siedem ksiąg o czynach Karola Gustawa króla Szwecji*. Oprac. i tłum. W. Krawczuk. Warszawa.
- Raczyński E., 1838–1845, *Gabinet medalów polskich oraz tych, które się dziejów polski tyczą*. Vol. I–II, Wrocław – Berlin.
- Rokita J.G., 2015, *Medal upamiętniający zwycięstwo pod murami Wiednia (12 września 1863 roku) z wyobrażeniem dwóch orłów: polskiego i austriackiego, autorstwa Jana Höhna mł. Uwagi ikonograficzne*. „Studia Historyczne” T. 58, nr 4, s. 459–481.
- Röell G., 2015, *Uit verre streken from distant shores. Luxury goods from Dutch trading posts in the West Indies, East Indies, China, Japan and Africa 17th–19th Centuries*. Maastricht.
- Schneeberger A., 2008, *De bona militum valetudine conservanda liber. Księga o zachowaniu dobrego zdrowia żołnierzy*. Tłum. R.A. Sucharski, ed. S. Ilnicki, R.A. Sucharski. Warszawa.
- Stahr M., 1990, *Medale Wazów w Polsce*. Wrocław.
- Svenberg E., 2013, *Översättningar av latinet på svenska kungliga medalier*. Red. P. Sjökvist. Uppsala.
- Więcek A., 1972, *Dzieje sztuki medalierskiej w Polsce*. Kraków.
- Wilson P.H., 2009, *The Thirty Years War: Europe's Tragedy*. Cambridge.
- Theatrum Europaeum*, Bd. III, 1639, Franckfurt am Mayn.
- Zanvliet K., 2007, *Mapping the Dutch world overseas in the seventeenth century*. W: *The History of Cartography*, Vol. 3: *Cartography in the European Renaissance*, part 2, red. D. Woodward. Chicago – London, s. 1433–1462.

### Strony internetowe

- [http://www.britishmuseum.org/research/collection\\_online/collection\\_object\\_details/collection\\_image\\_gallery.aspx?assetId=1613269709&objectId=943237&partId=1](http://www.britishmuseum.org/research/collection_online/collection_object_details/collection_image_gallery.aspx?assetId=1613269709&objectId=943237&partId=1) (dostęp 2 stycznia 2018).
- [https://www.europeana.eu/portal/pl/record/2021650/memoriX\\_7ae268a9\\_5838\\_5fcf\\_22e5\\_8917e326190f.html](https://www.europeana.eu/portal/pl/record/2021650/memoriX_7ae268a9_5838_5fcf_22e5_8917e326190f.html) (dostęp 12 stycznia 2018)
- [https://foto.wcn.pl/48/full/48\\_1296a.jpg](https://foto.wcn.pl/48/full/48_1296a.jpg); <https://kolekcja.zamek-krolewski.pl/obiekt/id/ZKW.N.5497> (dostęp 2 stycznia 2018).
- [https://www.dnw.co.uk/auction-archive/lot-archive/lot.php?department=Medallions&lot\\_id=202610](https://www.dnw.co.uk/auction-archive/lot-archive/lot.php?department=Medallions&lot_id=202610) (dostęp 2 stycznia 2017).
- <https://www.museum-digital.de/bawue/index.php?t=objekt&oges=1945> (dostęp 2 stycznia 2018).
- <https://www.museum-digital.de/bawue/index.php?t=objekt&oges=1946> (dostęp 2 stycznia 2018).
- <https://polona.pl/item/christoff-artiszewsky-general-leutenant-in-brasilien,NDI4ODQ0/0/#item> (dostęp 12 stycznia 2018).
- <https://polona.pl/item/brasilia,NzA5NDAYNDE/0/#item> (dostęp 12 stycznia 2018).
- <https://www.teylersmuseum.nl/nl/collectie/munten-en-penningen/tmnk-00476-belonging-van-de-west-indische-compagnie-aan-christoph-artichofski-wegens-zijn-verdiensten-in-brazili> (dostęp 2 stycznia 2018).

## A medal minted by the Dutch West India Company in 1637 in honour of Krzysztof Arciszewski as a cartographic source

### Summary

The author discusses a phenomenon of putting the works of military cartography on medals cast in the 17th century. The analysis focused on a medal presented to Krzysztof Arciszewski (1592–1656) by the Dutch West India Company in 1637. The obverse

of this medal features two cartographic images depicting the siege of the Arraial Velho do Bom Jesus fortress (1635) and the battle between Camarigibi and Porto Calvo (1636). They were patterned after two manuscript maps. The maps were made by Arci-

szewski and attache to a memorandum written and sent to the management of the West India Company on 13 June 1633. They were engraved and published in print only around 1644. The plan of the battle that took place on 18 January 1636 indicates that the engraver (author unknown) used not only the manuscript version but also the medal. The example of the medal minted in 1637 confirms the credibility of cartographic representations featured on numisma-

tic items. It should, naturally, be borne in mind that such representations must have been simplified due to the very nature of the means. Nevertheless, should there be no proper manuscript pattern, such objects may be used successfully as valuable cartographic sources.

**Keywords:** Krzysztof Arciszewski, 17th-century cartography, medallic art, Brazil, Dutch West India Company

Niniejszy tekst jest polską wersją artykułu: Karol Łopatecki: *A medal minted by the Dutch West India Company in 1637 in honour of Krzysztof Arciszewski as a cartographic source*. „Polish Cartographical Review” Vol. 50, 2018, no. 3, pp. 151–161, DOI: 10.2478/pcr-2018-0010.

**W przypadku cytowania należy podawać wersję w języku angielskim.**